

# **TIMBERMAN**

## **MULTICLIC MONTAGEVEJLEDNING**



# DRIFT AF LAKEREDE TRÆGULVE

Selv når tolerancerne er overholdt, må man forvente, at plankesamlinger og andre små ujævnheder kan være synlige. Vurdering af gulvoverflader for visuelle skønhedsfejl skal foregå ved almindeligt dagslys. Gulvene betragtes i medlys, i almindelig øjenhøjde (ca. 160 cm over gulvoverfladen) og i en vinkel på ca. 45 grader. Skønhedsfejl, som ikke er synlige ved den anviste betragtningsmåde, eller som kun observeres under særlige lysforhold eller fra bestemte betragtningsvinkler, eller som kun ses efter, at de er påpeget, vil normalt ikke blive betragtet som en mangel.

Ved rumfugt under 30% RF samt ved gulvvarme/brændeovn kan større fuger og vaskebrætseffekt forekomme. Udfaldskrav skal bedømmes stående og i normalt lys, ikke i modlys.

Spændingslyde i et trægulv kan forekomme og høres som mindre knirke- og knaselyde. Lydene kan være forskellige fra årstid til årstid, da træet udvider sig og trækker sig sammen efter temperatur og luftfugtighed. Det er helt normalt for et trægulv. Besigtigelse af knirkelyde vil først ske når fyringssæsonen er i gang.

I tilfælde, hvor knirkelyde forekommer konstant og generende, kan skyldes et skævt eller eftergivende undergulv, hvor uacceptable lunger eller forhøjninger i undergulvet skaber lydene, når gulvet belastes.

Gulvplanker med meget store farvevariationer kan med fordel anvendes ved vægge eller som endestykker. Træ er et levende og naturligt materiale, derfor må mindre ubetydelige fejl accepteres. Fejl, også udover de som fremgår i montagevejledningen er tilladte.

Variationer i farve og glans ved nylagte trægulve aftager og udlignes med tiden ved sollys, vask og brug. På specielt hvidpigmenterede gulve må en vis forskel i farve og glans accepteres. Desuden kan der opstå variationer grundet træets oprindelige farve og struktur.

Trykmærker og ridser kan forekomme fra møbelben og lignende. Anvend derfor altid egnede filtdupper. Ben med lille trykareal forårsager større blivende indtryksmærker, f.eks. giver filtdupper med Ø 10 mm i diameter 3 gange så stort tryk som Ø 20 mm. Vær opmærksom på at måtter, dørstoppere med gummibagside samt gummihjul m.m. kan være latexholdige. Latex misfarver lakoverflader, via en blødvandring og kan ikke fjernes.

Tolerancer måles med søgeblad og elektronisk skydelære.

Svømmende gulve må ikke monteres i vådrum eller rum med gulvafløb. Gulvet må ikke fixeres af tungt inventar, køkken, faste skabe og ovenpåstående skillevægge. Gulvet må ikke fuges, da det herved fixeres.

Forhold, der har baggrund i almindelig slid og ælde, utilstrækkelg eller mangelfuld vedligeholdelse, mekanisk påvirkning fra legetøj, kontorstole m.m., overbelastning i forhold til gulvets normale anvendelsesområde eller anden uagtsomhed ved anvendelse af gulvet, er ikke en mangel og dermed ikke reklamationsberettiget.

**VIGTIGT!** Vi udvikler løbende vore produkter, og der kan være ændringer i vejledningen, der ikke er beskrevet i denne. Vi henviser til [timberman.dk](http://timberman.dk), hvor man altid kan finde den nyeste montagevejledning.

# FØR MONTERING

Gulvet opbevares i uåbnet emballage ved rumtemperatur i mindst 48 timer inden montering. I vinterperioden skal gulvet akklimatisere i 4-5 døgn før montering. Rumtemperaturen skal være mindst 18°C før og under monteringen.

Byggeriet skal være færdiggjort med vinduer og døre, varmeanlægget skal være i drift. Rumtemperaturen skal være 18-25°C under monteringen. Den relative luftfugtighed i rummet skal være mellem 30% og 65% afhængig af årstiden.

Umiddelbart før montering pakkes så mange pakker ud som muligt, for at kontrollere gulvene for evt. skader, fejl og farve/strukturforskelle. Pak ikke mere ud end der kan monteres i løbet af et par timer, idet gulvets fugtoptagelse kan vanskeliggøre lægningen. Gulvene lægges så vidt muligt langs med lysindfald. Under monteringen blandes planker fra flere pakker, så der opnås et harmonisk udseende. Vi tilstræber at leverer gulve fra samme batchnummer fra vort lager, men gulve kan komme fra andre lagre. Småfejl kan med fordel anvendes ved vægge, større fejl må skæres fra eller ombyttes. Varer fra forskellige produktioner bør derfor ikke anvendes i samme lokale. Monteret gulv med synlige fejl er IKKE reklamationsberettiget.

På følgende undergulve, uanset alder, er det i henhold til nedenstående obligatorisk at anvende fugtbeskyttelse: Betongulve, som ligger direkte på jordoverfladen (terrændæk), dæk over ventileret krybekælder, etagedæk, letbeton dæk, gulvarme i beton. Alt arbejde med vandholdige materialer samt puds, fliseopsætning m.v. skal være afsluttet. Betonen skal være tør og må maks. indeholde 85 % restfugt.

Undergulvets planhed målt med 2 m retholt skal være mindre end  $\pm 2$  mm. Gamle halvhårde og tekstile gulvbelægninger skal være fjernet.

**VIGTIGT!** Afkortede planker i pakkerne forekommer. Rummet skal være færdiggjort, tørt og opvarmet. Pakken opbevares i rummet 48 timer før lægning. I vinterperioden skal gulvet akklimatisere i 4-5 døgn inden montering. Bryd ikke emballagen før gulvet skal monteres.

## FUGTSPÆRRE/TRINLYDSDÆMPNING

For at undgå, at gulvplankerne kan klapre mod det hårde undergulv, udlægges trinlydsdæmpende underlag.

På undergulve af træ/spånplader:

- TimberLUX, samlinger må IKKE tapes
- Rullekork

På undergulve af beton:

- TimberLUX, samlinger tapes med alutape
- TimberPRO, tape integreret fugtspærre
- Rullekork, monter først 0,20 mm fugtspærre - fugtspærren udlægges med et overlap på min. 100 mm og tapet samlinger.

## DILATATIONSFUGER/LIMNING

Under normale forhold kan gulvfladen udføres i et stykke på max. 10x10 meter. Et trægulv skal brydes, hvor gulvet lægges ved døråbninger og smalle passager, eventuelt med en dilatationsfuge. Fugen kan skjules ved hjælp af gulvskinne, liste, dørtrin eller lign. Fugemasse må ikke anvendes.

## GULVVARME

Trægulve kan anvendes med gulvarme. Gulvvarmesystemet skal være godkendt til trægulve. Der henvises til gulvvarmeleverandørens vejledning vedr. brug af trykfordelingsplade. Vi anbefaler en plade på min. 12 mm.

Trægulve med en tykkelse på 13-14 mm kan monteres på en guldpap direkte på varmfordelingsplader. Plankerne skal lægges på tværs af varmeslangerne.

Før gulvet lægges skal gulvvarmen være tændt i 14 døgn. Dette gælder kun ved indstøbte varmeslanger. 2 dage før lægning sænkes temperaturen på gulvets overflade til max 20°C. Efter lægning er foretaget, og afdækning er fjernet, opvarmes gulvet langsomt over 2-3 døgn.

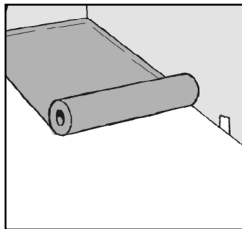
Overfladetemperaturen på gulvet skal være mellem min. 15°C og max. 27°C, dette gælder også under evt. møbler, tæpper, måtter o.l.

# MONTAGE

## VÆRKTØJ TIL MONTERING:

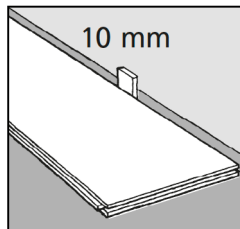
Sav, vinkel, tommestok, afstandskiler, snor samt slagklods i massiv hård plast.

1



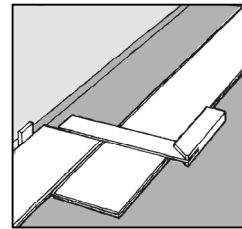
Opmål rummet inden montering. Bredden af første og sidste række udregnes, så plankerne fordeles jævnt i forhold til væggene. Afstand fra væg til anden planke bør være min. 5 cm bred. Hvis plankerne skæres igennem anbefales det at lime ved endestød for bedre holdbarhed.

2



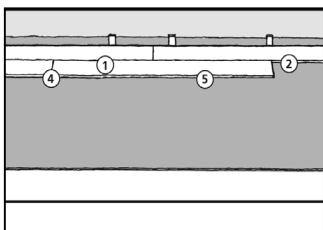
Plankerne lægges fra venstre mod højre. Første række lægges i venstre hjørne med fersiden mod den længste væg og dersen mod endevæggen. Feren i siden der vender mod væggen savnes af. 10 mm afstandskiler anbringes ind mod væggene, dog min. 1,5 mm pr meter af rummets bredde.

3



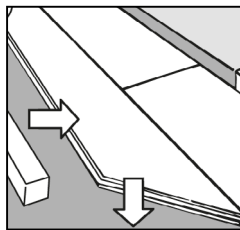
Den sidste planke endevendes med enden mod afstandskile. Afkørningssted vinkles over, og planken vendes med savsnit mod væg. Husk at fastkile planken mod endevæggen med en afstandskile.

4



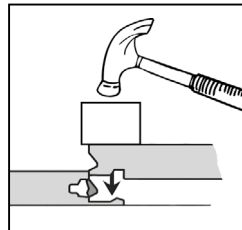
Plankerne lægges i den viste rækkefølge. Stød forskydes 30-50 cm. Når 3 rækker er monteret skubbes gulvfladen ind mod væggen og 10 mm afstandskiler placeres mellem væg og gulv.

5



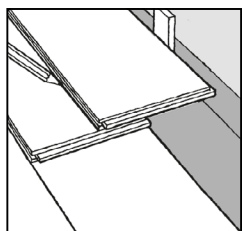
Pres planken ned i clicksystemet på langsiden først. Slå efter med slagklods. Det er vigtigt, at slagklodsens placering er korrekt, så overfinéren ikke rammes.

6



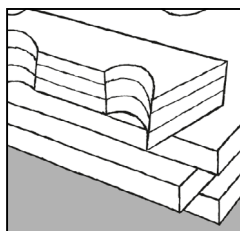
Læg næste planke og tryk den på plads ved endeferen. Slå ovenpå endesamlingen med slagklods for at sikre korrekt samling. Forsæt monteringen.

7



Sidste planke savnes til, så den passer i bredden med mindst 10 mm afstand til væg og slås evt. på plads med slagjern.

8



Ved rør bores et hul på 20 mm større end rørets diameter. Sav skråt og i smig ind til det borede hul, læg planken og lim det afsavede stykke på plads.

# EFTER ENDT GULVMONTERING

Afstandskiler mod væg fjernes og fodlister samt rørrosetter monteres. Når der afsluttes med fodliste, må disse ikke presses ned. Gulvet skal kunne arbejde frit.

Hvis der skal udføres yderligere arbejde i rummet efter lægning, skal gulvet afdækkes med pap/plader. Tape ikke direkte på gulvet, da tapen kan sætte sig meget fast.

Afdæk ikke hvis gulvvarmen er i drift.

Vi anbefaler, at man gemmer én ekstra pakke af gulvet til brug ved eventuelle reparationer, som måtte opstå i gulvets levetid. Det vil ofte være nemmere og hurtigere at skifte en hel planke fremfor at foretage reparation af skaden.

## VEDLIGEHOLDELSE

Ved rengøring anvendes støvsuger, kost og evt. vask med gulvmoppe. Til daglig/regelmæssig vask anvendes Timberman Gulvsæbe til lakerede trægulve. 1-2 gange årligt eller efter behov plejes gulvets overflade. Gulvet renses med Timberman Gulvrens og efterfølgende foretages en behandling med Timberman Gulvpleje til lakerede trægulve. Følg anvisningen på emballagen.

Foran indgangspartier kan fodliste med fordel placeres, disse sikrer, at gulvet ikke udsættes for grus og små sten, hvilket meget hurtigt vil kunne ses på gulvet. Under borde og stole m.v. monteres filtdupper, for at undgå ridser og slitage.

Plejemedler kan købes på [timberman.dk](https://www.timberman.dk).

## SORTERINGSVEJLEDNING

Sortering	Prime	Accent/Country
Sunde knaster	Plank: Max. 25 mm i diameter	Plank: Tilladt, Max. 60 mm
Døde knaster	Plank: Max. 10 mm i diameter	Plank: Max. 60 mm i diameter
Knasthuller	Plank: Max. 30 mm	Plank: Max. 50 mm
Revner i knaster	Spartlede tilladt	Spartlede tilladt
Ormehuller	Spartlede tilladt	Spartlede tilladt
Naturligt indløb/striber	Max. 3 x 200 mm	Tilladt
Revner mellem stave	Spartlede tilladt	Spartlede tilladt
Tørreridser	Små lodretstillede tilladt	Små lodretstillede tilladt
Overflade	På wash og børstede overflader fremstår små ridser og huller som en naturlig del af træets overflade	

\*) Gulvplanker med meget store farvevariationer kan med fordel anvendes ved vægge eller som endestykker. Træ er et levende og naturligt materiale, derfor må mindre ubetydelige småfejl accepteres. Fejl, også udover ovennævnte skema, som ikke skæmmer helhedsindtrykket er tilladt.

## FARVEVARIATIONER, UDSEENDE

Træsart	Prime	Accent/Country
Eg	Den enkelte planke har jævn struktur med splint mængde op til 1/3 af stavbredden. Naturligt spejl kan forekomme.	Plankerne har mere ujævn struktur og indeholder ubegrænset mængde splint.

\*) Varianter i farve og glans ved nylagte trægulve aftager og udlignes med tiden ved sollys, vask og brug. På specielt hvidpigmenterede gulve må en vis forskel i farve og glans accepteres. Desuden kan der opstå variationer grundet træets oprindelige farve og struktur.

## TOLERANCER MÅLT PÅ PLANKER VED LEVERING

Tykkelse	Bredde i mm	Vinkel i mm	Kantkrumning i mm	Max. pilhøjde i %	Tværkrumning i %	Træfugt i %
11 mm	+/- 0,2 mm	Max. ?	Max ?	Max 1,0 % af længden	Max 0,2% af bredden	7 +/- 1

## TOLERANCER VED SAMMENFØJEDE PLANKER

Niveauforskelle i mm	Fuger mellem planker i mm	Vinkel i mm	Glansgrad
0,2 (0,3)	0,3 (0,5)	0,3 (0,5)	3-6

\*) Målinger er gennemsnitlige laboratorie målinger.

### VIGTIGT!

Vi udvikler løbende vore produkter, og der kan være ændringer i vejledningen, der ikke er beskrevet i denne.

Vi henviser til [timberman.dk](https://timberman.dk), hvor man altid kan finde den nyeste montagevejledning.



TIMBERMAN DENMARK A/S

Havnevej 11 - 9560 Hadsund

timberman@timberman.dk

Tlf.: + 45 99 52 52 52

timberman.dk